

# Het midden miskend?

## Politieke onvrede van mbo'ers en anderen

Presentatie voor SWR, Leusden 28 mei 2016

Paul Dekker ([p.dekker@scp.nl](mailto:p.dekker@scp.nl))

1. Het midden: Angst- & Wutbürger?
2. Middelbaar opgeleiden: ontwikkelingen
3. Politieke onvrede van mbo'ers
4. Breder midden
5. Conclusies

## Gescheiden werelden?



Een verkenning van sociaal-culturele tegenstellingen in Nederland

Mark Bovens, Paul Dekker & Will Tiemeijer (red.)

Sociaal en Cultureel Planbureau  
Wetenschappelijke Raad voor het Regeringsbeleid

## Burgerperspectieven 2015 | 4

- Vluchtelingen veruit grootste zorg
- Tevredenheid met economie dit kwartaal groter en vertrouwen stabiel ...
- ... maar tevredenheid en vertrouwen op de langere termijn dalend
- Politiek krijgt vaak de schuld van wat niet goed gaat in Nederland

Kwartaalthema:

### Perspectieven van mbo-opgeleiden

- Middengroep én verwant aan lageropgeleiden
- Sterke behoefte aan meebeslissen over belangrijke politieke kwesties
- Hbo'ers belangrijkste referentiegroep en concurrenten op de arbeidsmarkt

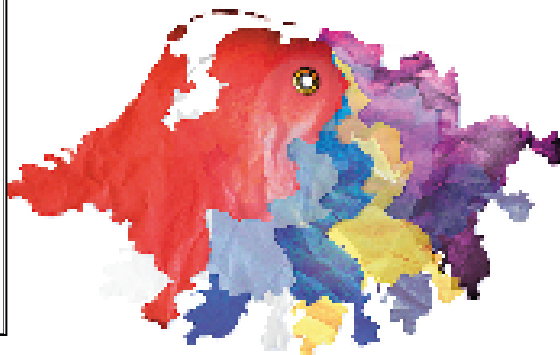
Paul Dekker, Rozemarijn van Dijk, Pepijn van Houwelingen, Wouter Mensink en Yvette Sol



Sociaal en Cultureel Planbureau



Sociaal en Cultureel Planbureau



## Vershil in Nederland

Sociaal en Cultureel Rapportage

# 1. Bedrohte Wutbürger?

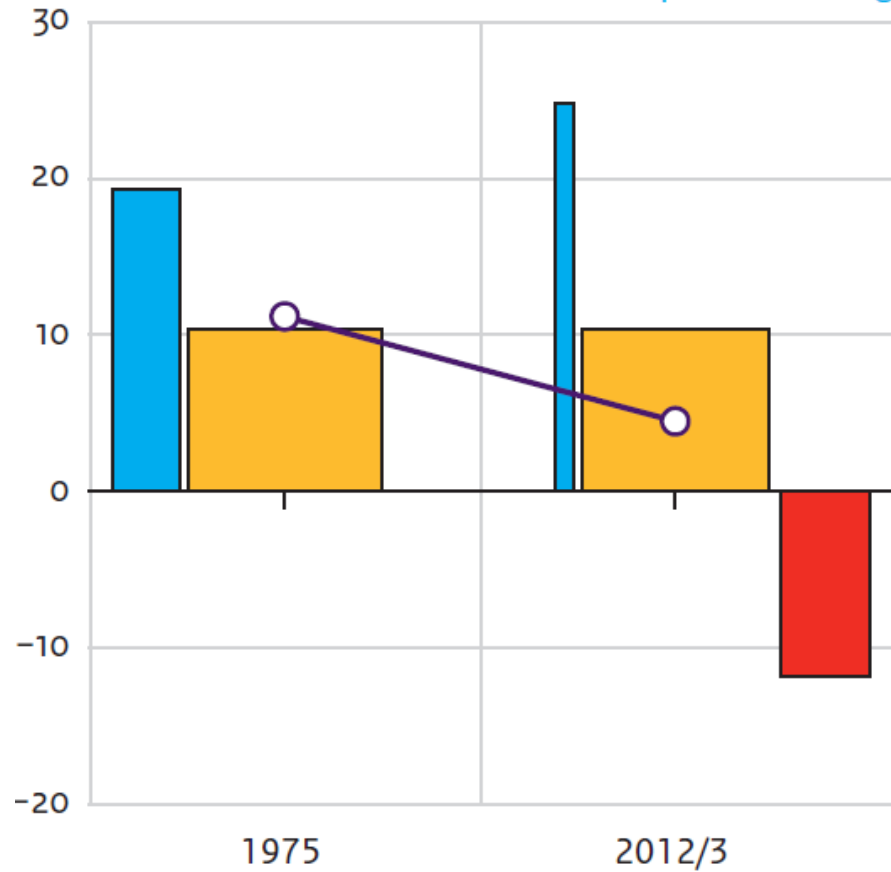
„Die Mittelschicht hat Sparrücklagen und ist verschuldungsbereit; sie ist konkurrenz-, aber auch solidaritätsorientiert; wer zur Mitte gehört, bevorzugt Familienwerte, ohne selbst unbedingt Familie zu haben; die Mitte lebt von öffentlichen Ausgaben und Investitionen und klagt über den Steuerstaat. Die Mitte vertraut auf sich selbst, aber fordert rasch die Hilfe von außen. Hier findet das Leistungsprinzip seine größten Anhänger, aber auch die Sicherheitsbedürfnisse scheinen unstillbar zu sein.“

Berthold Vogel

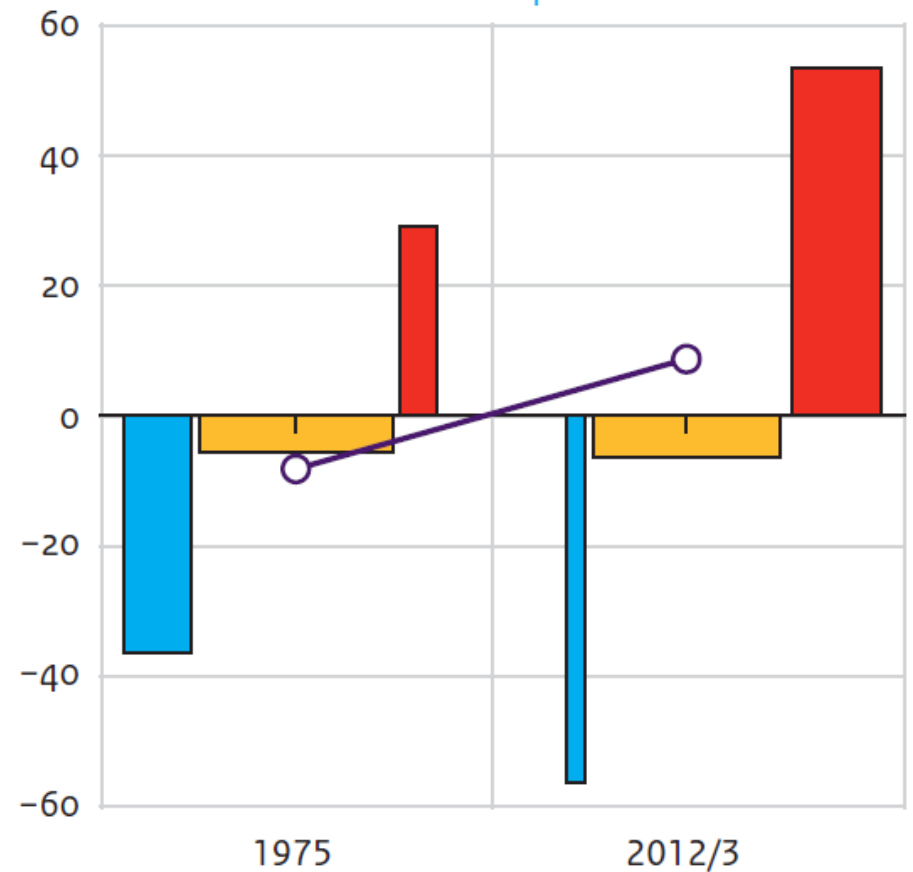
**Die Mitte leicht gemacht: Middelbaar opgeleiden, i.h.b. mbo'ers: Waar staan ze? Hoe ontevreden zijn/worden ze?**

## 2. Ontwikkelingen 1975-2013

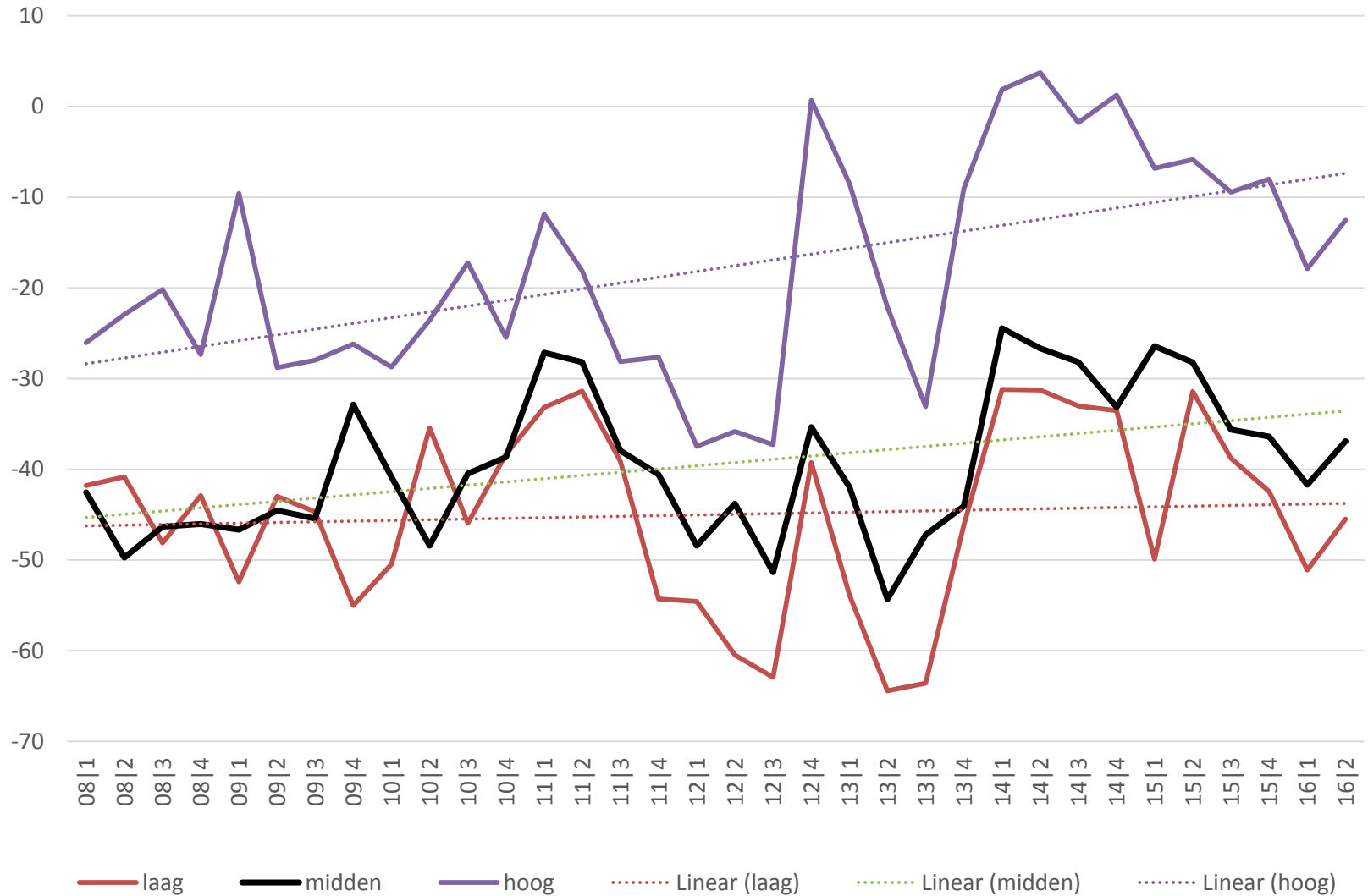
pro-nivellering



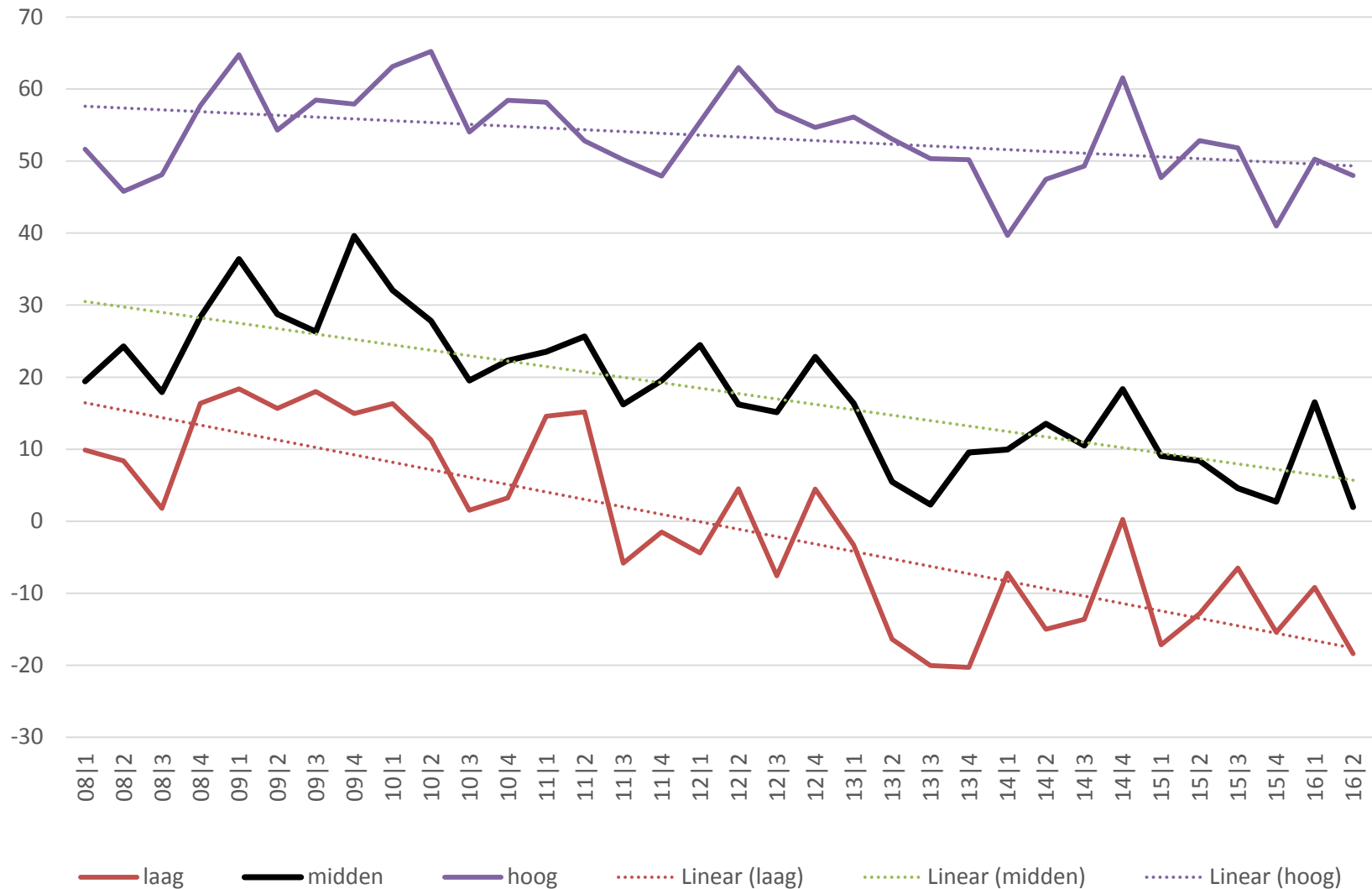
politiek zelfvertrouwen



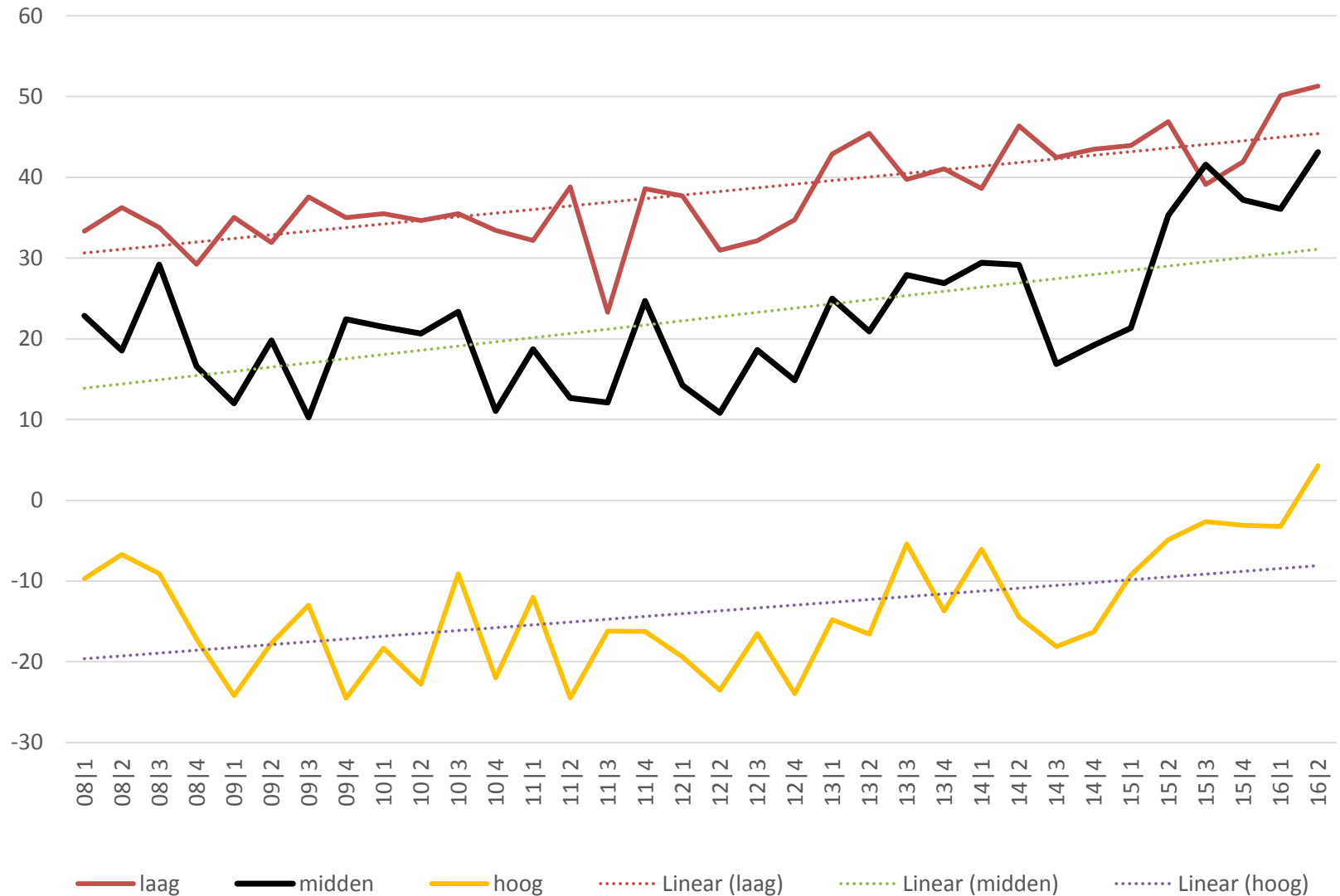
# Maatschappelijk optimisme 2008-2016



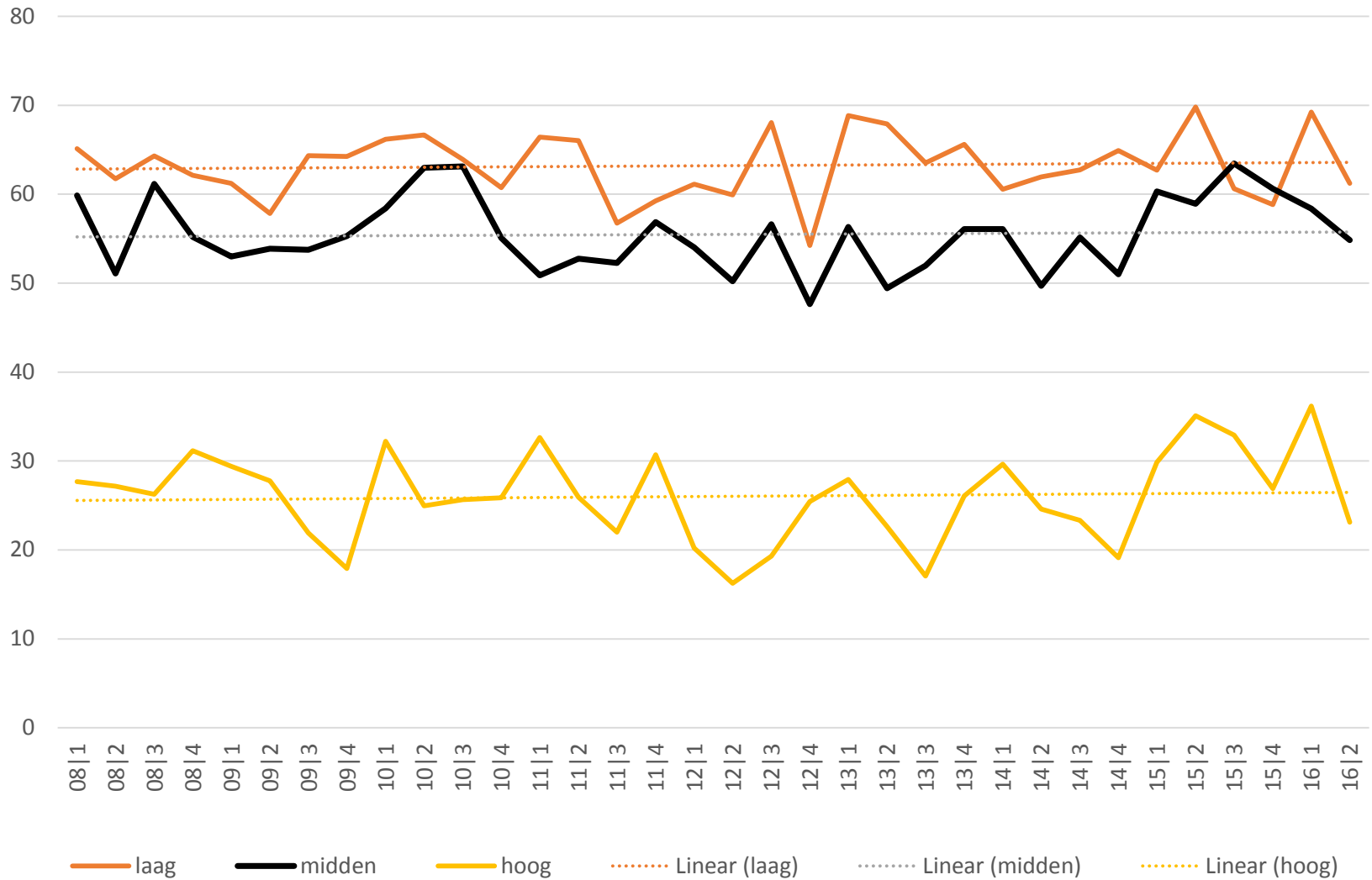
# Steun EU-lidmaatschap 2008-2016



# Overh. onvoldoende voor osm 2008-2016



# Burgers meer invloed 2008-2016



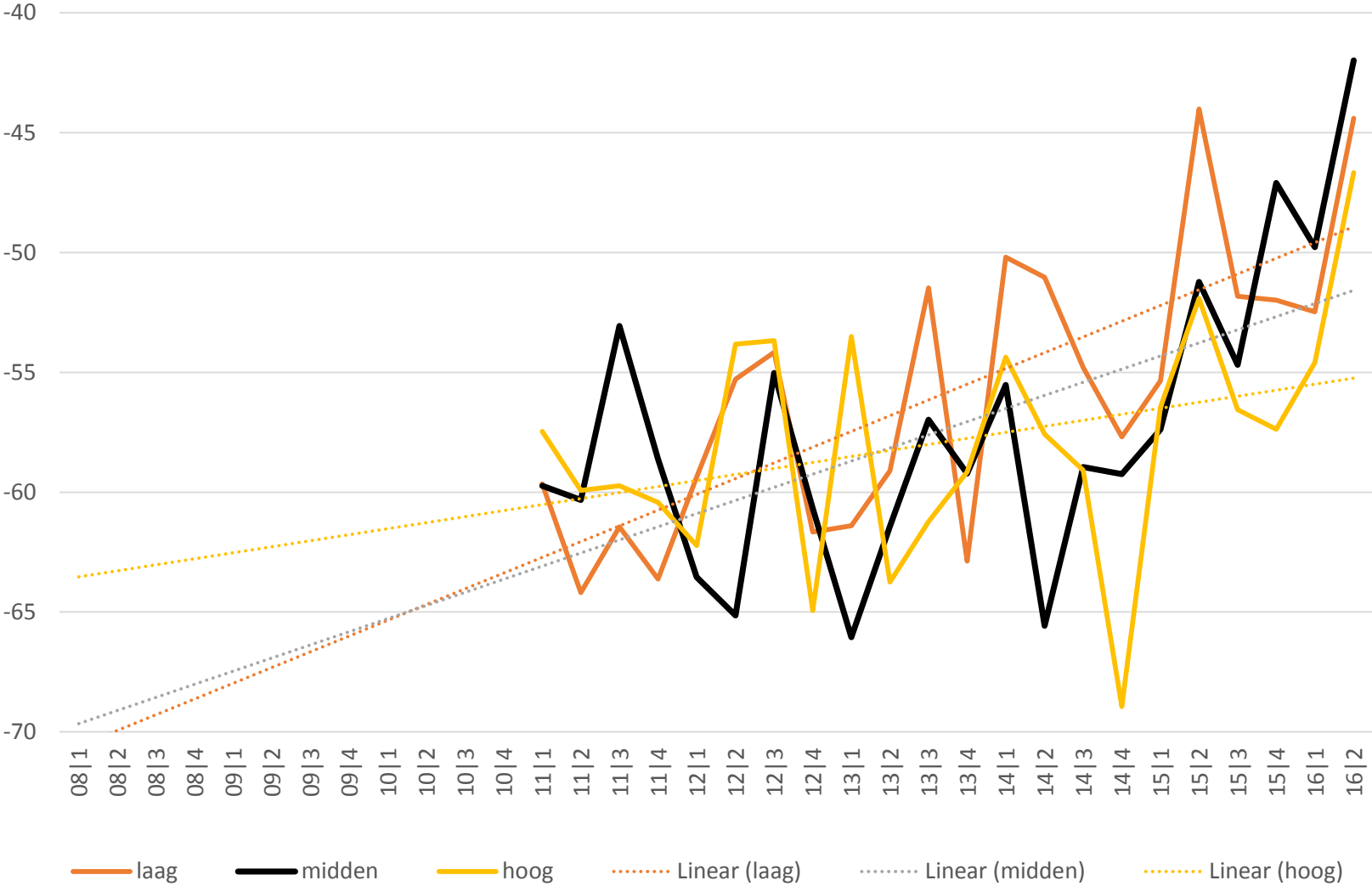


‘Over sommige, voor ons land belangrijke beslissingen moet door de kiezers zelf worden gestemd, het zogenaamde referendum’

(Culturele veranderingen in Nederland)

	2008/9	2012/3	2014/5
<b>Allen</b>	<b>79</b>	<b>79</b>	<b>82</b>
<b>Lageropgeleiden</b>	<b>80</b>	<b>79</b>	<b>82</b>
<b>Middelbaar</b>	<b>85</b>	<b>82</b>	<b>86</b>
<b>Hogeropgeeden</b>	<b>72</b>	<b>72</b>	<b>76</b>

# Protestgeneigdheid 2011-2016



### 3. Politieke onvrede van mbo'ers

*Opvattingen over politiek en globaliseringkwesties, 18+, 2014-'15 (in procenten '(zeer) mee eens')*

	LA	LB	MA	MB	HA	HB	HW
'De overheid doet onvoldoende voor mensen zoals ik'	59	55	48	46	34	30	17
'Kamerleden en ministers geven niet veel om wat mensen zoals ik denken'	64	67	61	59	45	41	26
'mensen zoals ik hebben geen enkele invloed op wat de regering doet'	70	72	71	66	58	50	38
'de meeste politici zijn bekwame mensen die weten wat ze doen'	22	16	23	23	32	38	41
'Nederland zou een prettiger land zijn als er minder immigranten zouden wonen'	60	56	45	45	35	29	18
'de aanwezigheid van verschillende culturen is winst voor onze samenleving'	19	21	33	39	47	60	73
'het Nederlands lidmaatschap van de EU is een goede zaak'	25	20	31	33	47	57	76
'mensen zoals ik vinden vooral nadelen van het verdwijnen van de grenzen en het meer open worden van onze economie'	35	38	30	31	21	15	7
<b>Politieke onvrede: gemiddelde score</b>	<b>23</b>	<b>26</b>	<b>17</b>	<b>15</b>	<b>1</b>	<b>-7</b>	<b>-25</b>
Schaalbaarheidscoëfficiënt Cronbachs alfa	0,80	0,78	0,80	0,81	0,79	0,80	0,80
N (=100%) =	152	1323	822	2111	658	1759	802

Bron: Continu Onderzoek Burgerperspectieven 2014/1-2015/3 (SCP).

afwijkingen van mbo	allen	werkenden	werkenden gecorrigeerd voor sekse, leeftijd & inkomen
bo/vmbo	+8***	+8***	+8***
mavo (mbo)	+3	+4	+4
havo-vwo	-13***	-12***	-10***
hbo	-24***	-26***	-24***
wo	-38***	-39***	-35***
door opleidingsniveau verklaarde variantie	18%	20%	14%

COB 2015/3-2016/2

“Op de Nederlanders in de middenmoot wordt bezuinigd, terwijl de rijken meer krijgen.” (vrouw, 29 jaar, mbo)

“Ik behoor tot de inkomensgroep middensegment. Ik woon in een huurwoning, met jaarlijks fikse huurverhoging. Een huis kopen, geschikt voor mijn gezin, is te duur voor ons. We zitten dus vast. Zo ook met belasting en vergoedingen. Precies er tussen in, dus ook vast.” (vrouw, 44 jaar, hogeropgeleiden)

“Werkende middeninkomens worden te allen tijde het hardst gepakt. Terwijl werklozen en allochtonen van alles en nog wat krijgen (huis, wasmachines, enzovoort) van de staat moeten wij hard werken voor ons bestaan en daar ook nog eens belasting over betalen. De rijksten vertrekken toch wel uit dit land dus die hebben daar geen last van. Als de gemiddelde werkende persoon een keer te hard rijdt wordt hij gelijk gepakt met een flinke boete. Een misdadiger echter staat binnen een dag weer buiten en wordt absoluut niet bestraft in dit land. Een overheid zou juist op moeten komen voor de grootste groep – de beroepsbevolking – die het land overeind houdt.” (man, 31 jaar, hogeropgeleid)

## 4. Midden = mbo-hbo & modaal

### Afwijkingen van het midden (odds ratio's)

Al of niet instemmen met:	bo- mavo	wo	beneden- modaal	boven- modaal
'ik ben bang dat toekomstige generaties het slechter krijgen dan wij' (1 kwartaal)	0,97	0,49 <sup>***</sup>	1,18	1,02
'Mensen zoals ik ondervinden vooral nadelen van het verdwijnen van de grenzen en het meer open worden van onze economie'	1,50 <sup>***</sup>	0,34 <sup>***</sup>	1,10	0,50 <sup>***</sup>
'De overheid doet onvoldoende voor mensen zoals ik'	1,28 <sup>**</sup>	0,44 <sup>***</sup>	1,56 <sup>***</sup>	0,51 <sup>***</sup>
'Kamerleden en ministers geven niet veel om wat mensen zoals ik denken'	1,35 <sup>***</sup>	0,45 <sup>***</sup>	1,38 <sup>***</sup>	0,64 <sup>***</sup>
'Het zou goed zijn als burgers meer konden meebeslissen over belangrijke politieke kwesties'	1,26 <sup>**</sup>	0,53 <sup>***</sup>	1,13	0,69 <sup>***</sup>

Bron: COB 2015/3 -2016/2

# Subjectieve klasse 1975-2006

	% in 1975	% in 2006	% eens met 'Kamerleden en ministers geven niet veel om wat mensen zoals ik denken'	
			1975	2006
Arbeidersklasse	34	23	66	69
Lagere middenklasse	38	35	56	51
Hogere middenklasse	26	37	43	35
Hogere klasse	3	5	43	25
allen	100	100	55	48

Bron: Culturele veranderingen in Nederland 1975 - 2006

	% in 1975	% in 2006	% eens met 'Mensen zoals ik hebben geen enkele invloed op wat de regering doet'	
			1975	2006
Arbeidersklasse	34	23	67	60
Lagere middenklasse	38	35	58	53
Hogere middenklasse	26	37	49	37
Hogere klasse	3	5	44	30
allen	100	100	58	49

Bron: Culturele veranderingen in Nederland 1975 - 2006

## 5. Conclusies

1. Het midden zit tussen hoog en laag, (steeds?) dichterbij laag
2. ... m.u.v. wens naar meer directe invloed?
3. Opleidingsniveau niet allesoverheersend en deels slechts als proxy van belang
4. Langere termijn verder onderzoeken met meer gedifferentieerde klassenindeling
5. Het midden als mythe? Focus voor cohesiezorgen, maar wat kun je ermee?